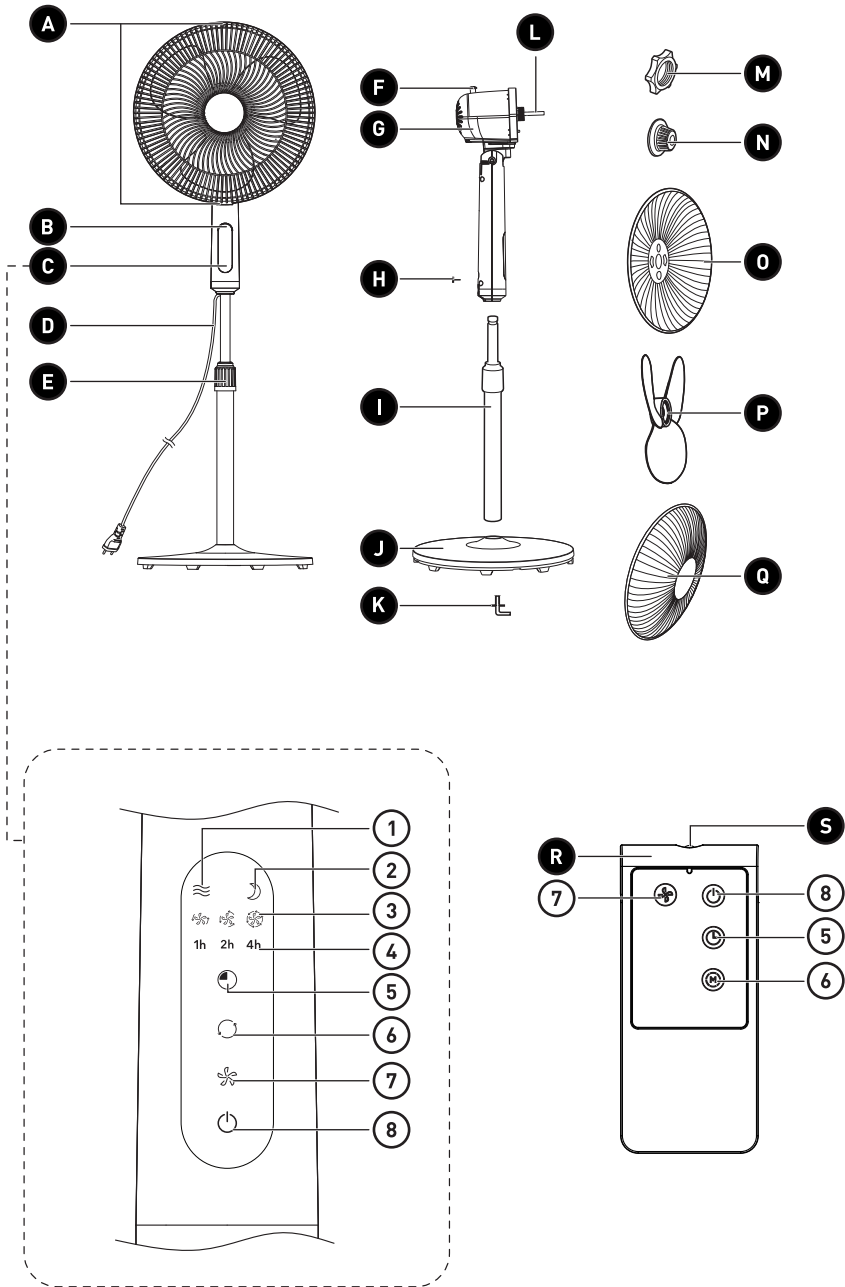


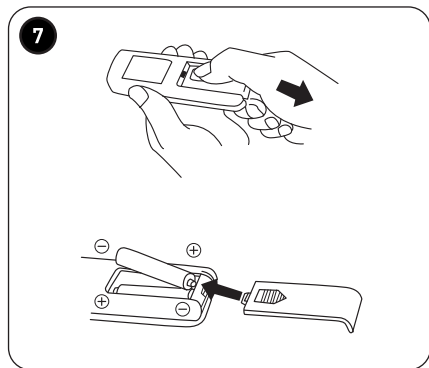
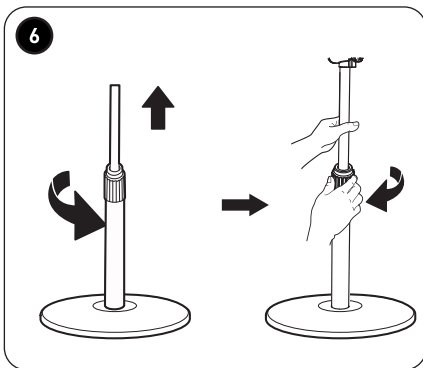
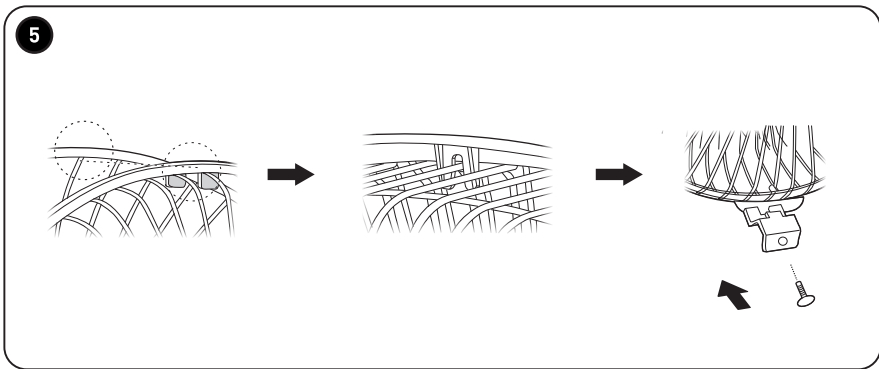
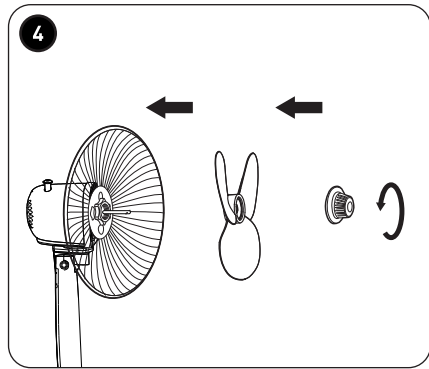
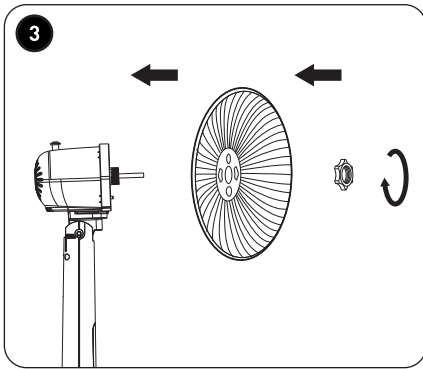
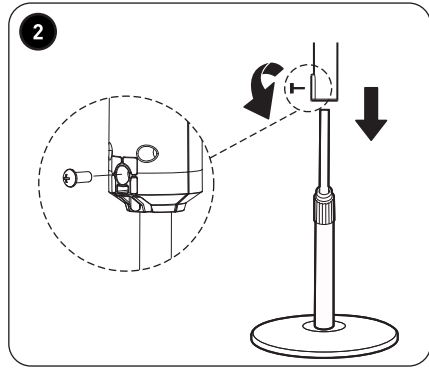
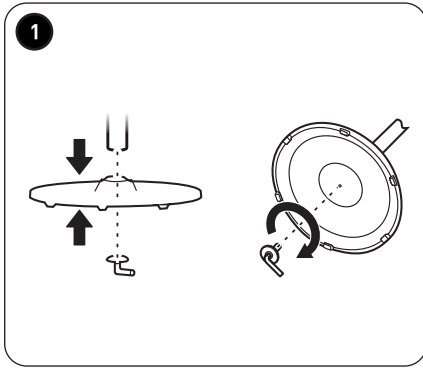
Ventilateur
Fan
Ventilator
Ventilador

972443

CONSIGNES D'UTILISATION02
INSTRUCTIONS FOR USE12
GEBRUIKSAANWIJZINGEN22
INSTRUCCIONES DE USO32

VALBERG





Merci !

Merci d'avoir choisi ce produit VALBERG.
Choisis, testés et recommandés par ELECTRO DEPOT,
les produits de la marque VALBERG vous assurent
une utilisation simple, une performance fiable et
une qualité irréprochable.
Grâce à cet appareil, vous savez que chaque utilisation
vous apportera satisfaction.

Bienvenue chez ELECTRO DEPOT.

Visitez notre site Internet : www.electrodepot.fr
www.electrodepot.be

VOTRE AVIS COMPTE !



**PARTAGEZ
VOTRE EXPERIENCE
SUR LES PRODUITS**

Parce que votre satisfaction est notre priorité, nous vous proposons
de donner votre avis sur ce produit. Il sera transmis et analysé par
nos équipes afin d'améliorer continuellement le produit.

Donnez votre avis sur <http://www.electrodepot.fr/avis-client>



ELECTRO DEPOT

2

FR

Table des matières

A

Aperçu de l'appareil

Composants
Aperçu de l'appareil
Utilisation prévue
Caractéristiques

B

Utilisation de l'appareil

Assemblage
Fonctionnement

C

Nettoyage et entretien

Nettoyage et entretien
Rangement

Les notices sont aussi disponibles sur le site
<http://www.electrodepot.fr/sav/notices/>
<http://www.electrodepot.be/fr/sav/notices>

Composants

- A** Clips (x1 sur le dessus du ventilateur, x1 sur le bas du ventilateur avec vis)
- B** Capteur infrarouge (récepteur)
- C** Panneau de commande avec écran d'affichage
- 1** Icône du mode naturel
- 2** Icône du mode sommeil
- 3** Icônes de niveau de vitesse du ventilateur Faible, Moyenne, Élevée
- 4** Icône du minuteur
- 5** Bouton **MINUTEUR**
- 6** Bouton **MODE**
- 7** Bouton **VITESSE**
- 8** Bouton **MARCHE/ARRÊT**
- D** Cordon d'alimentation avec fiche
- E** Molette de réglage de la hauteur
- F** Bouton d'oscillation
- G** Moteur
- H** Vis
- I** Tube de base (extensible)
- J** Socle
- K** Vis avec levier et disque métallique
- L** Arbre du moteur

- M** Écrou en plastique
- N** Capuchon de l'hélice
- O** Couvercle arrière
- P** Hélice
- Q** Couvercle avant
- R** Télécommande
- S** Capteur infrarouge (émetteur)

Aperçu de l'appareil

- Déballez l'appareil et retirez toutes les étiquettes. Veuillez vérifier que toutes les pièces de l'appareil sont présentes et intactes. Si l'appareil est endommagé ou présente un dysfonctionnement, ne l'utilisez pas et rapportez-le à votre revendeur ou au service après-vente.
- Conservez tous les emballages hors de la portée des enfants. Il existe un risque d'accident si les enfants jouent avec les matériaux d'emballage.

Utilisation prévue

- Ce produit est conçu exclusivement pour un usage domestique. Il n'est pas conçu pour une utilisation industrielle ou professionnelle.
- Toute autre utilisation est susceptible d'endommager l'appareil ou de provoquer des blessures.

Caractéristiques

Modèle : 972443 – WIND -S9 SILENCE

Unité principale

Tension de fonctionnement : 220-240V~ 50 Hz

Classe de protection : Classe II

Puissance max : 40 W

Puissance en veille : 0,21 W

Niveau de bruit maximal : 57 dB(A)

Angle d'oscillation : 80°

Durée d'oscillation : 12 s

Taille de l'unité principale (l x P x H) : 440 x 400 x 1 300 mm

Taille de l'hélice : 400 mm

Vitesse max de rotation des lames : 1280 RPM

Débit d'air maximal : 30,1 m³ / min

Vitesse d'air maximale : 2,2 m/s

Température de fonctionnement : 0-40 °C

Longueur câble d'alimentation : 1,85 m

Poids produit : 5,63 kg

Valeur de service : 1,09 (m³/min/W)

Télécommande

Alimentation : 2 piles AAA de 1,5 V (**non fournies**)

Distance de fonctionnement : 5 m

Assemblage

1. Tournez la vis avec levier et le disque métallique **K** située sur le bas du tube de base **I** dans le sens inverse des aiguilles d'une montre et retirez-la.
2. Dévissez et retirez l'écrou en plastique **M** et le capuchon de l'hélice **N** de l'arbre du moteur **L**.
3. **1** Insérez le tube de base **I** dans le trou situé sur le dessus du socle **J**. Placez le disque métallique **K** sur le trou situé sous le socle **J** et insérez la vis avec levier **K**, puis tournez-la dans le sens des aiguilles d'une montre jusqu'à ce qu'elle soit fermement fixée. Remettez le socle **J** à l'endroit et placez-le sur le sol.
4. **2** Tournez la vis **H** sur le tube avec le moteur dans le sens inverse des aiguilles d'une montre pour la desserrer. Placez le tube avec le moteur **G** sur le tube de base **I**. Maintenez-le en place en tournant la vis **H** dans le sens des aiguilles d'une montre.
5. **3** Insérez le couvercle arrière **O** sur l'arbre du moteur **L**. Placez l'écrou en plastique **M** sur l'arbre du moteur **L** et tournez-le dans le sens des aiguilles d'une montre. Ne le serrez pas plus que nécessaire.
6. **4** Poussez l'hélice **P** sur l'arbre du moteur **L**. Maintenez-la en place avec le capuchon de l'hélice **N**, en le tournant dans le sens inverse des aiguilles d'une montre. Une lame installée à l'envers peut provoquer un fonctionnement incorrect, tel que des vibrations et du bruit. Vérifiez que l'hélice **P** tourne librement en la poussant avec votre main. Elle ne doit pas entrer en contact avec le couvercle arrière **O**. Si elle ne tourne pas librement, dévissez l'hélice **P** pour l'installer dans l'autre sens. Replacez l'hélice **P** sur l'arbre du moteur **L**.
7. **5** Alignez les clips **A** en haut et en bas des couvercles avant et arrière **Q/O**. Joignez les deux couvercles en poussant jusqu'à ce qu'ils soient enclenchés et fixez le clip inférieur avec la vis **A**.



REMARQUE : Assurez-vous que le logo au centre du couvercle avant est dans le bon sens lorsque vous regardez l'avant du ventilateur.

8. **6** Tournez la molette de réglage de la hauteur **E** dans le sens inverse des aiguilles d'une montre pour la desserrer. Réglez la hauteur du ventilateur. Tournez la molette de réglage de la hauteur **E** dans le sens des aiguilles d'une montre pour verrouiller la hauteur.

Insertion des piles de la télécommande :

- 7 **1.** Appuyez sur le couvercle du compartiment des piles, puis faites-le glisser vers le bas dans le sens de la flèche pour le retirer.
2. Insérez 2 piles AAA de 1,5 V (**non fournies**) en veillant à ce que la polarité des piles corresponde bien à la polarité indiquée dans le compartiment des piles.
3. Remettez le couvercle en place.
4. La télécommande est maintenant prête à l'emploi.



MISE EN GARDE ! Retirez les piles lorsque vous n'utilisez pas le produit pendant une longue période.

Fonctionnement

Emplacement

Placez le ventilateur sur une surface horizontale stable.



REMARQUE : Assurez-vous que les couvercles avant et arrière ne sont pas obstrués. Ne couvrez pas le ventilateur.

Mise en marche/arrêt de l'appareil

- Branchez la fiche à une prise secteur. L'appareil émet un bip sonore et l'écran s'affiche momentanément.
- Appuyez sur le bouton / pour allumer l'appareil. Lorsque vous mettez l'appareil en marche pour la première fois, le mode **NATUREL** démarre. L'icône du mode naturel s'affiche avec le niveau de vitesse **Faible**.



REMARQUE : Après la première utilisation, lorsque vous mettez l'appareil en marche, il se souviendra du dernier réglage utilisé et l'écran affichera le réglage en conséquence.

- Appuyez à nouveau sur le bouton / pour éteindre l'appareil.
- Débranchez l'appareil de la prise secteur pour l'éteindre complètement.



Sélection d'un mode

Appuyez plusieurs fois sur le bouton / pour sélectionner 1 des 3 modes :

Icône	Mode	Description
	Ventilateur	Le ventilateur a 3 niveaux de vitesse.
		- Faible
		- Moyenne
		- Élevée
		Appuyez plusieurs fois sur le bouton / pour modifier le niveau de vitesse.
	Naturel	Le ventilateur alterne les 3 niveaux de vitesse : Faible → moyenne → élevée → moyenne → faible, etc. REMARQUE : Dans ce mode, vous ne pouvez pas modifier manuellement la vitesse du ventilateur.



Sommeil

Appuyez sur le bouton  /  pour sélectionner le niveau de vitesse **Faible** ou **Moyenne**. Le ventilateur commencera à fonctionner à la vitesse sélectionnée. Ensuite, après 30 minutes, il réduira automatiquement sa vitesse d'un niveau jusqu'à atteindre la vitesse faible. Ensuite, il continuera à fonctionner à cette vitesse.

REMARQUE : Le niveau de vitesse **Élevée** n'est pas disponible dans ce mode.

Minuteur

Pour régler le minuteur afin que le ventilateur s'éteigne au bout de 1 à 7 heures, appuyez plusieurs fois sur le bouton  /  pour sélectionner l'une des options suivantes :

Durée	Icône
1 heure	1H
2 heures	2H
3 heures	1H/2H
4 heures	4H
5 heures	1H/4H
6 heures	2H/4H
7 heures	3H/4H
Arrêt	Aucune icône de durée ne s'affiche

Direction de l'air

- Poussez le bouton d'oscillation vers le bas pour faire pivoter le ventilateur horizontalement sur 80 degrés. Pour empêcher le ventilateur d'osciller, soulevez le bouton d'oscillation vers le haut lorsque le ventilateur souffle dans la direction souhaitée.
- Pour diriger le flux d'air vers le haut ou vers le bas, poussez la tête du ventilateur vers le haut ou vers le bas. Il y a 3 positions verticales différentes.

Télécommande

Les boutons de la télécommande fonctionnent exactement de la même manière que ceux du panneau de commande.

Dirigez la télécommande vers le récepteur du capteur infrarouge sur l'écran. Assurez-vous d'utiliser la télécommande à moins de 5 mètres de l'appareil (sans obstacles). Si la télécommande ne fonctionne pas, rapprochez-la de l'appareil ou changez les piles.

Nettoyage et entretien



MISE EN GARDE !

- Débranchez toujours l'appareil avant de le nettoyer.
- Pour le nettoyage de l'appareil, n'utilisez jamais de produits inflammables ou abrasifs (comme du benzène ou du white-spirit), de brosses métalliques, d'éponges à récurer ou métalliques ou d'outils pointus.
- N'immergez jamais l'appareil, le cordon ou la fiche d'alimentation dans l'eau.

- Nettoyez régulièrement l'appareil et évitez toute accumulation de poussière afin d'optimiser ses performances, de réduire la nécessité de réparations et d'assurer la longévité du produit.
- Desserrez la vis du clip à l'arrière du couvercle avant, comme illustré. Ensuite, retirez le clip et soulevez le couvercle avant.
- Nettoyez le couvercle et les pales de l'hélice avec un chiffon doux et légèrement humide. Si nécessaire, utilisez un détergent doux.
- Assurez-vous que l'eau ne pénètre pas dans le moteur pendant le nettoyage.
- Séchez soigneusement toutes les pièces avec un chiffon sec et doux.
- Remontez le ventilateur.

Rangement

- Débranchez toujours l'appareil de la prise de courant avant de le ranger.
- Rangez l'appareil dans un endroit frais, sec et propre, hors de la portée des enfants et des animaux domestiques.
- Veuillez conserver l'emballage pour ranger votre appareil lorsque vous ne l'utilisez pas sur une plus longue période.



Thank you!

Thank you for choosing this VALBERG product. VALBERG products are chosen, tested, and recommended by ELECTRO DEPOT, so you can be sure you are getting a top-quality, easy-to-use product that won't let you down.

We're confident your new device will be a pleasure to use every day!

Welcome to ELECTRO DEPOT.



ELECTRO DEPOT

12

EN

Table of Contents

A

Product overview

Parts
Product overview
Intended use
Specifications

B

Product usage

Assembly
Operation

C

Cleaning and maintenance

Cleaning and maintenance
Storage

Parts

- A** Clips (1 on the top of fan and 1 on the bottom of the fan with a screw)
- B** Infrared sensor (receiver)
- C** Control panel with display screen
- 1** Natural mode icon
- 2** Sleep mode icon
- 3** Fan speed level icons - Low, Medium and High
- 4** Timer icon
- 5** **TIMER** button
- 6** **MODE** button
- 7** **SPEED** button
- 8** **POWER** button
- D** Power cable with plug
- E** Height adjustment knob
- F** Oscillation button
- G** Motor
- H** Screw
- I** Base tube (extendable)
- J** Base
- K** Lever-fitted screw and metal disc
- L** Motor shaft

- M** Plastic nut
- N** Propeller cap
- O** Rear cover
- P** Propeller
- Q** Front cover
- R** Remote control
- S** Infrared sensor (transmitter)

Product overview

- Unpack and remove all labels from the unit. Please check that all of the unit's parts are included and intact. If the unit is damaged or faulty, do not use it and take it to your retailer or after-sales service centre.
- Keep all packaging out of the reach of children. There is a risk of accidents if children play with packaging materials.

Intended use

- This product is for domestic use only. It has not been designed for industrial or professional use.
- Any other use may damage the unit or cause injury.

Specifications

Model: 972443 – WIND -S9 SILENCE

Main unit

Operating voltage: 220-240V ~ 50 Hz

Protection class: Class II

Max. power: 40 W

Standby power: 0.21 W

Maximum noise level: 57 dB(A)

Oscillation angle: 80°

Oscillation time: 12 s

Main unit size (W x D x H): 440 x 400 x 1,300 mm

Propeller size: 400 mm

Max. blade rotation speed: 1280 RPM

Maximum air flow: 30.1 m³/min

Maximum air speed: 2.2 m/s

Operating temperature: 0-40 °C

Power cable length: 1.85 m

Product weight: 5.63 kg

Service value: 1.09 (m³/min/W)

Remote control

Power supply: 2x 1.5 V AAA batteries (**not supplied**)

Operating range: 5 m

Assembly

1. Turn the lever-fitted screw and metal disc (**K**) located underneath the base tube (**I**) anticlockwise and remove it.
2. Unscrew and remove the plastic nut (**M**) and propeller cap (**N**) from the motor shaft (**L**).
3. **1** Insert the base tube (**I**) into the hole on the top of the base (**J**). Place the metal disc (**K**) on the hole underneath the base (**J**) and insert the lever-fitted screw (**K**), then turn it clockwise until it has been firmly secured. Turn the base (**J**) right side up and position it on the floor.
4. **2** Turn the screw (**H**) on the motor-equipped tube anticlockwise to loosen it. Place the motor-equipped tube (**G**) on the base tube (**I**). Secure it in place by turning the screw (**H**) clockwise.
5. **3** Insert the rear cover (**O**) onto the motor shaft (**L**). Place the plastic nut (**M**) on the motor shaft (**L**) and turn it clockwise. Do not overtighten it.
6. **4** Push the propeller (**P**) onto the motor shaft (**L**). Secure it in place by turning the propeller cap (**N**) anticlockwise. Should the blade be installed upside down, this can lead to malfunctions, such as vibration and noise. Check that the propeller (**P**) turns freely by pushing it with your hand. It must not come into contact with the back cover (**O**). If it does not turn freely, unscrew the propeller (**P**) to install it the other way round. Reposition the propeller (**P**) on the motor shaft (**L**).
7. **5** Align the clips (**A**) at the top and bottom of the front and rear covers (**Q/O**). Join the two covers by pushing until they click into place and then securing the lower clip with the screw (**A**).



NOTE: Make sure that the central logo detail on the front cover is facing the right way round, when standing in front of the fan.

8. **6** Turn the height adjustment knob (**E**) anticlockwise to loosen it. Adjust the height of the fan. Turn the height adjustment knob (**E**) clockwise to lock the height.

Inserting the remote control batteries:

- 7** 1. Whilst pressing down on the battery compartment cover, slide it in the direction indicated by the arrow to remove it.
2. Insert the 2x 1.5 V AAA batteries (**not supplied**), making sure to match the polarity, as indicated in the battery compartment.
3. Reposition the cover.
4. The remote control is now ready for use.



CAUTION! Remove the batteries whenever you do not plan on using the product for a long period of time.

Operation

Installation site

Place the fan on a stable horizontal surface.



NOTE: Make sure that the front and back covers are not blocked. Do not cover the fan.

Switching the unit on/off

- Connect the plug to a mains socket. The unit will beep and the screen will momentarily light up.
- Press the / button to switch on the unit. When switching on the unit for the first time, the **NATURAL** mode will start. The natural mode icon will be displayed, in addition to the **Low** speed level.



NOTE: After the first use, the unit will remember the last setting used whenever you turn on the unit, and the display will indicate that setting accordingly.

- Press the / button again to switch off the unit.
- Unplug the unit from the mains socket to completely switch it off.



Selecting a mode

Press the / button several times to select 1 of the 3 modes:

Icon	Mode	Description
	Fan	The fan has 3 speed levels. - Low - Medium - High Press the / button several times until the desired speed level is obtained.
	Natural	The fan alternates between the 3 speed levels: Low → Medium → High → Medium → Low, etc. NOTE: The fan speed cannot be manually changed in this mode.





Sleep

Press the  /  button to select the **Low** or **Medium** speed level. The fan will start to operate at the selected speed. Once 30 minutes have elapsed, the fan will automatically reduce its speed by one level until it reaches the low speed. It will then continue to operate at this speed.

NOTE: The **High** speed level is not available in this mode.

Timer

To set the timer so that the fan will turn off after 1 to 7 hours, press the  /  button repeatedly to select one of the following options:

Duration	Icon
1 hour	1H
2 hours	2H
3 hours	1H/2H
4 hours	4H
5 hours	1H/4H
6 hours	2H/4H
7 hours	3H/4H
Off	No time icon is displayed

Air direction

- Push in the oscillation button to horizontally tilt the fan 80 degrees. To prevent the fan from swaying, release the oscillation button as soon as the fan is blowing air in the desired direction.
- To direct the airflow up or down, push the fan head upwards or downwards. There are 3 different vertical positions.

Remote control

The buttons on the remote control work exactly the same as those on the control panel.

Point the remote control at the infrared sensor receiver on the screen. Make sure that the remote control is used within 5 metres of the unit (with no obstacles in between). If the remote control is not working, move it closer to the unit or change the batteries.

Cleaning and maintenance



CAUTION!

- Before cleaning, always turn off and unplug the unit.
 - When cleaning the unit, never use flammable or abrasive products (such as benzene or white spirit), metal brushes, scouring pads, wire sponges or sharp utensils.
 - Never immerse the unit, cable or power plug in water.
-
- Regularly clean your unit and keep it dust free to optimise its performance, reduce the need for repairs and ensure product longevity.
 - Loosen the clip screw on the back of the front cover, as shown. Then remove the clip and lift off the front cover.
 - Clean the propeller cover and blades with a soft, slightly damp cloth. If necessary, use a mild detergent.
 - Make sure that water does not get into the motor while cleaning.
 - Dry all parts thoroughly with a soft, dry cloth.
 - Reassemble the fan.

Storage

- Always unplug the unit before storing it.
- Store the unit in a fresh, dry and dust-free place, out of the reach of children and pets.
- Please retain the packaging and use it to store your unit when it is not in use for an extended period of time.



Bedankt!

Proficiat met uw keuze voor een product van VALBERG. De selectie en de testen van de toestellen van VALBERG gebeuren volledig onder controle en supervisie van ELECTRO DEPOT. We staan garant voor de kwaliteit van de toestellen van VALBERG, die uitmunten in hun eenvoudig gebruik, hun betrouwbare werking en hun onberispelijke kwaliteit.

ELECTRO DEPOT beveelt de VALBERG toestellen aan en is ervan overtuigd dat u uiterst tevreden zal zijn bij elk gebruik van het toestel. Welkom bij ELECTRO DEPOT.

Bezoek onze website: www.electrodepot.be



ELECTRO DEPOT

22

NL

Inhoudstafel

A

Overzicht van het toestel

Onderdelen
Overzicht van het apparaat
Doelmatig gebruik
Specificaties

B

Gebruik van het toestel

Montage
Werking

C

Reiniging en onderhoud

Reiniging en onderhoud
Opslag

Onderdelen

- A** Klemmen (x1 aan de bovenkant van de ventilator, x1 aan de onderkant van de ventilator met schroef)
- B** Infraroodsensor (ontvanger)
- C** Bedieningspaneel met beeldscherm
- 1** Pictogram van natuurlijke modus
- 2** Pictogram van slaapmodus
- 3** Pictogrammen van lage, middelhoge, hoge ventilatorsnelheid
- 4** Pictogram van timer
- 5** **TIMER** knop
- 6** **MODE** knop
- 7** **SNELHEID** knop
- 8** **AAN/UIT** knop
- D** Netsnoer met stekker
- E** Hoogteregelaar
- F** Oscillatieknop
- G** Motor
- H** Schroef
- I** Basisbuis (uitschuifbaar)
- J** Voetstuk
- K** Schroef met hendel en metalen schijf
- L** Motoras

- M** Kunststof moer
- N** Ventilator dop
- O** Achterste beschermrooster
- P** Ventilatorblad
- Q** Voorste beschermrooster
- R** Afstandsbediening
- S** Infraroodsensor (zender)

Overzicht van het apparaat

- Haal het apparaat uit de verpakking en verwijder alle etiketten. Controleer of alle onderdelen van het apparaat aanwezig en in een goede staat zijn. Als het apparaat beschadigd of defect is, gebruik het niet en breng het terug naar uw handelaar of klantendienst.
- Bewaar alle verpakkingsmateriaal buiten het bereik van kinderen. Er is risico op een ongeval als kinderen met de verpakking spelen.

Doelmatig gebruik

- Dit product is alleen bestemd voor huishoudelijk gebruik. Het is niet ontworpen voor industrieel of professioneel gebruik.
- Elk ander gebruik kan schade aan het apparaat of letsel aan personen teweegbrengen.

Specificaties

Model: 972443 – WIND -S9 SILENCE

Hoofdeenheid

Bedrijfsspanning: 220-240 V ~ 50 Hz

Beschermingsklasse: Klasse II

Max. vermogen: 40 W

Vermogen in stand-by: 0,21 W

Maximaal geluidsniveau: 57 dB(A)

Oscillatiehoek: 80°

Oscillatieduur: 12 s

Afmetingen van de hoofdeenheid (B x D x H): 440 x 400 x 1 300 mm

Afmeting van ventilatorblad: 400 mm

Maximale draaisnelheid van het ventilatorblad: 1280 omw/min

Maximaal luchtdebiet: 30,1 m³ / min

Maximale luchtsnelheid: 2,2 m/s

Bedrijfstemperatuur: 0-40 °C

Lengte van snoer: 1,85 m

Gewicht van product: 5,63 kg

Servicewaarde: 1,09 (m³/min/W)

Afstandsbediening

Voeding: 2 AAA 1,5 V batterijen
(niet inbegrepen)

Werkingsbereik: 5 m

Montage

1. Draai de schroef met hendel en de metalen schijf **K** aan de onderkant van de basisbuis **I** tegen de klok in en verwijder deze.
2. Schroef de kunststof moer **M** en de ventilatordop **N** los van de motoras **L** en verwijder deze.
3. **1** Steek de basisbuis **I** in het gat aan de bovenkant van het voetstuk **J**. Plaats de metalen schijf **K** in het gat aan de onderkant van het voetstuk **J** en breng de schroef met hendel **K** aan. Draai deze vervolgens met de klok mee totdat deze stevig is vastgemaakt. Breng het voetstuk **J** naar zijn oorspronkelijke positie en plaats deze op de vloer.
4. **2** Draai de schroef **H** op de buis met de motor tegen de klok in om deze los te maken. Plaats de buis met de motor **G** op de basisbuis **I**. Zet het op zijn plaats vast door de schroef **H** met de klok mee te draaien.
5. **3** Breng het achterste beschermrooster **O** op de motoras **L** aan. Plaats de kunststof moer **M** op de motoras **L** en draai deze met de klok mee vast. Draai de moer alleen vast zoals nodig.
6. **4** Duw het ventilatorblad **P** op de motoras **L**. Zet het ventilatorblad op zijn plaats vast door de ventilatordop **N** tegen de klok in te draaien. Een blad dat omgekeerd is geïnstalleerd, kan een onjuiste werking veroorzaken, zoals trillingen en lawaai. Controleer of het ventilatorblad **P** ongehinderd draait door het met uw hand te duwen. Het mag het achterste beschermrooster **O** niet raken. Als het niet ongehinderd draait, schroef het ventilatorblad **P** los om deze in de andere richting te installeren. Breng het ventilatorblad **P** opnieuw op de motoras **L** aan.
7. **5** Breng de klemmen **A** aan de bovenkant en onderkant van het voorste en achterste beschermrooster **Q/O** op één lijn. Duw beide beschermroosters tegen elkaar zodat ze worden vastgeklemd en zet de onderste klem vervolgens vast met de schroef **A**.



OPMERKING: Zorg ervoor dat het logo in het midden van het voorste beschermrooster zich in de juiste richting bevindt wanneer u naar de voorkant van de ventilator kijkt.

8. **6** Draai de hoogteregelaar **E** tegen de klok in om deze los te draaien. Pas de hoogte van de ventilator aan. Draai de hoogteregelaar **E** met de klok mee om de hoogte vast te zetten.

De batterijen in de afstandsbediening installeren:

- 7** 1. Druk op het batterijklepje en schuif het vervolgens omlaag in de richting van de pijl om het af te halen.
2. Installeer 2 1,5 V AAA batterijen (**niet inbegrepen**). Zorg dat de polariteit van de batterijen overeenstemt met de polariteit die in het batterijvak is aangegeven.
3. Breng het deksel opnieuw aan.
4. De afstandsbediening is nu klaar voor gebruik.



WAARSCHUWING! Verwijder de batterijen wanneer u denkt het product langere tijd niet te gebruiken.

Werking

Plaatsbepaling

Plaats de ventilator op een stabiele en vlakke ondergrond.



OPMERKING: Zorg dat het voorste en achterste beschermrooster niet belemmerd worden. Dek de ventilator niet af.

Het apparaat in-/uitschakelen

- Steek de stekker in een gepast stopcontact. U hoort een geluidssignaal en het scherm licht tijdelijk op.
- Druk op de / knop om het apparaat in te schakelen. Wanneer u het apparaat voor de eerste keer inschakelt, is het op de **NATUURLIJKE** modus ingesteld. Het pictogram van natuurlijke modus wordt weergegeven met het apparaat in de **Lage** snelheid.



OPMERKING: Wanneer u het apparaat na het eerste gebruik opnieuw inschakelt, wordt het apparaat op de laatst ingevoerde instelling ingeschakeld en geeft het scherm de instelling dienovereenkomstig weer.

- Druk opnieuw op de / knop om het apparaat uit te schakelen.
- Haal de stekker uit het stopcontact om het apparaat volledig van de voeding te ontkoppelen.



Een modus selecteren

Druk herhaaldelijk op de / knop om 1 van de 3 beschikbare modi te selecteren:

Pictogram	Modus	Beschrijving
	Ventilator	De ventilator heeft 3 snelheidsniveaus. - Laag - Middelhoog - Hoog Druk herhaaldelijk op de / knop om het snelheidsniveau te wijzigen.
	Natuurlijk	De ventilator wisselt de 3 snelheidsniveaus af: Laag → middelhoog → hoog → middelhoog → laag, etc. OPMERKING: In deze modus kunt u de ventilatorsnelheid niet handmatig wijzigen.





Slapen

Druk op de  /  knop om de snelheid **Laag** of **Middelhoog** te selecteren. De ventilator begint te draaien op de gekozen snelheid. De snelheid van de ventilator wordt na 30 minuten automatisch met één niveau verlaagd totdat de lage snelheid wordt bereikt. De ventilator blijft vervolgens op deze snelheid draaien.

OPMERKING: Het snelheidsniveau **Hoog** is in deze modus niet beschikbaar.

Timer

Als u de timer wilt instellen om de ventilator na 1 tot 7 uur automatisch uit te schakelen, druk herhaaldelijk op de  /  knop om een van de volgende opties te selecteren:

Duur	Pictogram
1 uur	1H
2 uur	2H
3 uur	1H/2H
4 uur	4H
5 uur	1H/4H
6 uur	2H/4H
7 uur	3H/4H
Uit	Er wordt geen enkel tijdspictogram weergegeven

Richting van de luchtstroom

- Duw op de oscillatieknop omlaag om de ventilator 80 graden horizontaal te laten draaien. Om de ventilator niet te laten oscilleren, trek de oscillatieknop omhoog wanneer de ventilator in de gewenste richting blaast.
- Om de luchtstroom omhoog of omlaag te richten, duw de ventilatorkop omhoog of omlaag. Er zijn 3 verschillende verticale posities.

Afstandsbediening

De knoppen op de afstandsbediening werken op precies dezelfde manier als deze op het bedieningspaneel.

Richt de afstandsbediening naar de infraroodsensor van de ontvanger op het scherm. Zorg ervoor dat u de afstandsbediening binnen 5 meter van het apparaat gebruikt (zonder obstakels). Als de afstandsbediening niet werkt, breng deze dichterbij het apparaat of vervang de batterijen.

Reiniging en onderhoud



WAARSCHUWING!

- Schakel het apparaat altijd uit voordat u het reinigt.
 - Maak het apparaat nooit schoon met een brandbaar of agressief schoonmaakmiddel (zoals benzeen of white spirit), metalen borstel, schuursponsje, of een metalen of scherp voorwerp.
 - Dompel het apparaat, het snoer of de stekker nooit in water.
- Maak het apparaat regelmatig schoon en vermijd ophoping van stof voor de beste prestaties en om de noodzaak aan reparaties te beperken en een lange levensduur te waarborgen.
 - Verwijder de schroef van de klem aan de achterkant van het voorste beschermrooster, zoals weergegeven. Verwijder vervolgens de klem en breng het voorste beschermrooster omhoog.
 - Maak de beschermroosters en het ventilatorblad schoon met een zachte en licht bevochtigde doek. Gebruik, indien nodig, een mild reinigingsmiddel
 - Zorg dat er tijdens het reinigen geen water in de motor terecht komt.
 - Droog alle onderdelen voorzichtig af met een droge en zachte doek.
 - Zet de ventilator opnieuw in elkaar.

Opslag

- Haal altijd de stekker uit het stopcontact voordat u het apparaat opbergt.
- Bewaar het apparaat in een koele, droge en schone ruimte, uit de buurt van kinderen en huisdieren.
- Bewaar de verpakking om uw apparaat in op te bergen als u het langere tijd niet denkt te gebruiken.



¡Muchas gracias!

Muchas gracias por haber elegido nuestro producto VALBERG. Seleccionados, testados y recomendados por ELECTRO DEPOT, los productos de la marca VALBERG le aseguran una utilización sencilla, un rendimiento fiable y una calidad incuestionable.

Con este dispositivo puede estar seguro de que siempre quedará satisfecho al utilizarlo. Le damos la bienvenida a ELECTRO DEPOT.

Visite nuestra página web: www.electrodepot.es



A

Descripción del aparato

Componentes
Descripción del aparato
Uso previsto
Características

B

Utilización del aparato

Montaje
Funcionamiento

C

Limpieza y mantenimiento

Limpieza y mantenimiento
Almacenamiento

Componentes

- A** Clips (x1 en la parte superior del ventilador, x1 en la parte inferior del ventilador con tornillo)
- B** Sensor de infrarrojos (receptor)
- C** Panel de control con pantalla de visualización
- 1** Icono de modo natural
- 2** Icono de modo de suspensión
- 3** Iconos de nivel de velocidad del ventilador Baja, Media y Alta
- 4** Icono del temporizador
- 5** Botón **TEMPORIZADOR**
- 6** Botón **MODO**
- 7** Botón **VELOCIDAD**
- 8** Botón **ENCENDIDO/APAGADO**
- D** Cable de alimentación con enchufe
- E** Mando de ajuste de la altura
- F** Botón de oscilación
- G** Motor
- H** Tornillo
- I** Tubo de base (extensible)
- J** Base
- K** Tornillo con palanca y disco metálico
- L** Eje del motor

- M** Tuerca de plástico
- N** Tapa de la hélice
- O** Cubierta trasera
- P** Hélice
- Q** Cubierta delantera
- R** Mando a distancia
- S** Sensor de infrarrojos (emisor)

Descripción del aparato

- Desembale el aparato y quítele todas las etiquetas. Asegúrese de que el embalaje contenga todas las piezas del aparato y que estas estén intactas. Si el aparato presentara daños o un fallo de funcionamiento, no lo utilice y llévelo a su distribuidor o al servicio de posventa.
- Mantenga todos los elementos del embalaje fuera del alcance de los niños. Podrían producirse accidentes si los niños jugaran con los materiales del embalaje.

Uso previsto

- Este producto ha sido diseñado exclusivamente para uso doméstico. No está pensado para un uso industrial o profesional.
- Cualquier otro uso podría dañar el aparato o provocar lesiones.

Características

Modelo: 972443 – WIND -S9 SILENCE

Unidad principal

Tensión de funcionamiento: 220-240 V ~ 50 Hz

Clase de protección: Clase II

Potencia máx.: 40 W

Potencia en espera: 0,21 W

Nivel de ruido máximo: 57 dB(A)

Ángulo de oscilación: 80°

Duración de oscilación: 12 s

Tamaño de la unidad principal (L x Pr x Al): 440 x 400 x 1.300 mm

Tamaño de la hélice: 400 mm

Velocidad máxima de rotación de las aspas: 1280 RPM

Flujo de aire máximo: 30,1 m³ / min.

Velocidad del aire máxima: 2,2 m/s

Temperatura de funcionamiento: 0-40 °C

Longitud del cable de alimentación: 1,85 m

Peso del producto: 5,63 kg

Valor de servicio: 1,09 (m³/min/W)

Mando a distancia

Alimentación: 2 pilas AAA de 1,5 V (**no incluidas**)

Distancia de funcionamiento: 5 m

Montaje

1. Gire el tornillo con palanca y el disco metálico **K** situado en la parte inferior del tubo de base **I** en el sentido contrario de las agujas del reloj y retírelo.
2. Desenrosque y retire la tuerca de plástico **M** y la tapa de la hélice **N** del eje del motor **L**.
3. **1** Inserte el tubo de base **I** en el orificio situado en la parte superior de la base **J**. Coloque el disco metálico **K** en el orificio situado debajo de la base **J** e inserte el tornillo con palanca **K** y luego gire en el sentido de las agujas del reloj hasta que esté firmemente fijado. Vuelva a colocar la base **J** en su sitio y colóquela en el suelo.
4. **2** Gire el tornillo **H** sobre el tubo con el motor en el sentido contrario de las agujas del reloj para aflojarlo. Coloque el tubo con el motor **G** sobre el tubo de base **I**. Manténgalo en su sitio girando el tornillo **H** en el sentido de las agujas del reloj.
5. **3** Inserte la cubierta trasera **O** en el eje del motor **L**. Coloque la tuerca de plástico **M** en el eje del motor **L** y gírela en el sentido de las agujas del reloj. No la apriete más de lo necesario.
6. **4** Empuje la hélice **P** sobre el eje del motor **L**. Manténgala en su sitio con la tapa de la hélice **N**, girándola en el sentido contrario de las agujas del reloj. Un aspa instalada boca abajo podría causar un funcionamiento inadecuado, como vibraciones y ruidos. Compruebe que la hélice **P** gire libremente empujándola con la mano. Esta no deberá entrar en contacto con la cubierta trasera **O**. Si no girara libremente, desenrosque la hélice **P** para instalarla en el otro sentido. Vuelva a colocar la hélice **P** en el eje del motor **L**.
7. **5** Alinee los clips **A** de la parte superior e inferior de las cubiertas **Q/O** delantera y trasera. Una las dos cubiertas empujando hasta que estén enganchadas y fije el clip inferior con el tornillo **A**.



NOTA: Asegúrese de que el logotipo del centro de la cubierta delantera esté en el sentido correcto cuando mire la parte frontal del ventilador.

8. **6** Gire el mando de ajuste de la altura **E** en el sentido contrario de las agujas del reloj para aflojarlo. Ajuste la altura del ventilador. Gire el mando de ajuste de la altura **E** en el sentido de las agujas del reloj para bloquear la altura.

Inserción de las pilas del mando a distancia:

- 7 **1.** Presione la tapa del compartimento de las pilas y, a continuación, deslícela hacia abajo en la dirección de la flecha para retirarla.
2. Inserte 2 pilas AAA de 1,5 V (**no suministradas**) asegurándose de que la polaridad de las pilas coincida con la polaridad indicada en el compartimento de las pilas.
3. Vuelva a colocar la tapa en su sitio.
4. El mando a distancia estará ahora listo para su uso.



¡ADVERTENCIA! Retire las pilas cuando no piense utilizar el producto durante un período de tiempo prolongado.

Funcionamiento

Ubicación

Coloque el ventilador sobre una superficie horizontal estable.



NOTA: Asegúrese de que las cubiertas delantera y trasera no estén obstruidas. No tape el ventilador.

Encendido y apagado del aparato

- Conecte el enchufe a una toma de corriente. El aparato emitirá un pitido y la pantalla se mostrará momentáneamente.
- Pulse el botón para encender el aparato. Cuando ponga en marcha el aparato por primera vez, se iniciará el modo **NATURAL**. Aparecerá el icono del modo natural con el nivel de velocidad **Baja**.



NOTA: Después del primer uso, cuando ponga en marcha el aparato, este recordará la última configuración utilizada y la pantalla mostrará la configuración en consecuencia.

- Pulse de nuevo el botón para apagar el aparato.
- Desenchufe el aparato de la toma de corriente antes de apagarlo completamente.



Selección de un modo

Pulse repetidamente el botón para seleccionar 1 de los 3 modos:

Icono	Modo	Descripción
	Ventilador	El ventilador tiene 3 niveles de velocidad.
		- Baja
		- Media
		- Alta
		Pulse repetidamente el botón para modificar el nivel de velocidad.
	Natural	El ventilador alterna los 3 niveles de velocidad: Baja → media → alta → media → baja, etc. NOTA: En este modo, no podrá cambiar manualmente la velocidad del ventilador.





Suspensión

Pulse el botón  /  para seleccionar el nivel de velocidad **Baja** o **Media**. El ventilador comenzará a funcionar a la velocidad seleccionada. A continuación, al cabo de 30 minutos, reducirá automáticamente su velocidad en un nivel hasta alcanzar la velocidad baja. Luego seguirá funcionando a esa velocidad.

NOTA: El nivel de alta velocidad **Alta** no está disponible en este modo.

Temporizador

Para configurar el temporizador de modo que el ventilador se apague al cabo de 1 a 7 horas, presione el botón  /  varias veces para seleccionar una de las siguientes opciones:

Duración	Icono
1 hora	1H
2 horas	2H
3 horas	1H/2H
4 horas	4H
5 horas	1H/4H
6 horas	2H/4H
7 horas	3H/4H
Apagado	No se mostrará ningún icono de duración

Dirección del aire

- Presione el botón de oscilación hacia abajo para hacer pivotar el ventilador horizontalmente 80 grados. Para evitar que el ventilador oscile, levante el botón de oscilación cuando el ventilador sople en la dirección deseada.
- Para dirigir el flujo de aire hacia arriba o hacia abajo, empuje la cabeza del ventilador hacia arriba o hacia abajo. Hay 3 posiciones verticales diferentes.

Mando a distancia

Los botones del mando a distancia funcionan exactamente de la misma manera que los del panel de control.

Dirija el mando a distancia hacia el receptor del sensor de infrarrojos de la pantalla. Asegúrese de usar el mando a distancia a menos de 5 metros del aparato (sin obstáculos). Si el mando a distancia no funcionara, acérquese al aparato o cambie las pilas.

Limpieza y mantenimiento



¡ADVERTENCIA!

- Desenchufe siempre el aparato antes de limpiarlo.
 - No utilice nunca productos inflamables o abrasivos (como benceno o aguarrás mineral), cepillos metálicos, estropajos convencionales o metálicos ni herramientas afiladas para limpiar el aparato.
 - No sumerja nunca el aparato, el cable de alimentación o el enchufe en el agua.
- Limpie regularmente el aparato y evite la acumulación de polvo para optimizar su rendimiento, reducir la necesidad de realizar reparaciones y garantizar la larga vida útil del producto.
 - Desenrosque el tornillo del clip de la parte posterior de la cubierta delantera, como se muestra. A continuación, retire el clip y levante la cubierta delantera.
 - Limpie la cubierta y las aspas de la hélice con un paño suave y ligeramente húmedo. Si fuera necesario, use un detergente suave.
 - Asegúrese de que no entre agua en el motor durante la limpieza.
 - Seque cuidadosamente todas las piezas con un paño seco y suave.
 - Vuelva a montar el ventilador.

Almacenamiento

- Antes de almacenar el dispositivo, desconéctelo del suministro eléctrico.
- Almacene el aparato en un lugar fresco, seco y limpio. Conserve el aparato fuera del alcance de los niños y las mascotas.
- Guarde el embalaje para almacenar su aparato cuando no lo vaya a utilizar durante un periodo de tiempo prolongado.



CONDITION DE GARANTIE

FR

Ce produit est garanti pour une période de 2 ans à partir de la date d'achat*, contre toute défaillance résultant d'un vice de fabrication ou de matériau. Cette garantie ne couvre pas les vices ou les dommages résultant d'une mauvaise installation, d'une utilisation incorrecte ou de l'usure anormale du produit.

*sur présentation du ticket de caisse.

WARRANTY CONDITIONS

EN

This product is guaranteed against faults caused by defects in manufacturing or the materials used for a period of two years, starting from the date of purchase.* This warranty does not cover defects or damage caused by failure to install the device correctly, incorrect use of the product, or excessive wear and tear.

*proof of purchase required.

GARANTIEVOORWAARDEN

NL

Dit product wordt gegarandeerd voor een periode van 2 jaar vanaf de aankoopdatum*, voor elke storing die het gevolg is van een fabricagefout of het materiaal. Gebreken of schade door slechte installatie, onjuist gebruik of abnormale slijtage van het product worden niet gedekt door deze garantie.

*op vertoon van kassabon.

CONDICIONES DE GARANTÍA

ES

El certificado de garantía de este producto tiene una duración de 2 años a partir de la fecha de compra* que se limita a los defectos de fabricación y averías del material. Se excluyen de la garantía deficiencias o daños originados por una mala instalación, errores en la manipulación o por un uso inadecuado.

*previa presentación del comprobante de compra.

ELECTRO DEPOT

1 route de Vendeville

59155 FACHES-THUMESNIL - FRANCE

